

Landbouwvisie Weert - Samen werken aan diversiteit en kwaliteit:

Niet meer, maar beter



02 - 06 - 2020

Colofon

Gemeente Weert
Wilhelminasingel 101,
6001 GS Weert

Fotografie:

Alfons Lenders, Smile Fotografie (pagina 10)

Thieu Niellissen (pagina 18)

Gemeente Weert (overige fotografie)

Voorwoord

Voor u ligt de landbouwvisie van de gemeente Weert. Het aanzien en de beleving van het mooie buitengebied van de gemeente Weert wordt voor een groot deel bepaald door de landbouwsector. Zowel het buitengebied als de sector kenmerken zich door een grote mate van diversiteit. Diversiteit in agrarische bedrijven, diversiteit in ondernemerschap maar ook diversiteit in landschapstypen. De sector draagt ook bij aan werkgelegenheid in de bredere regio en zorgt voor een veilige voedselvoorziening. Het is zodoende van belang om ontwikkelingen in de landbouwsector te blijven volgen en te kijken naar kansen en bedreigingen voor de toekomst.

- Eén van de bedreigingen is de grote hoeveelheid vrijkomende agrarische bebouwing, de zogenaamde VAB's. De leegstand in het buitengebied is veel groter dan die in de binnenstad en verdient aandacht. Agrariërs hebben de afgelopen jaren investeringen gedaan, maar een grote groep (familie)-bedrijven lukt het niet of niet in voldoende mate om die investeringen terug te verdienen. Daarnaast hebben agrariërs vaak ook moeite met het vinden van een opvolger voor het bedrijf, zeker als het perspectief niet gunstig is. Het risico op nog meer leegstand, onveilige situaties en landschapsverrommeling dreigt. Het is belangrijk om deze groep agrariërs perspectief te bieden. Met deze visie willen we dit perspectief bieden binnen de in de visie beschreven kernwaarden.
- Een ander risico is het spanningsveld tussen enerzijds de voedselvoorziening met reële prijzen voor de producent en anderzijds de gevolgen ervan voor de gezondheid van omwonenden en de impact op ecosystemen en biodiversiteit. In mijn opinie gaat het hier niet om een of/of-verhaal, maar zal het naast elkaar moeten bestaan. Er zijn al voorbeelden die aantonen dat het mogelijk is. Deze visie biedt kansen voor het leggen van verbindingen tussen de verschillende gebruikers van het buitengebied. Dit met als doel om van elkaar te leren en nog meer samen op te trekken rondom gezamenlijke belangen in het buitengebied.

Deze landbouwvisie stelt een richting voor waarin we kiezen voor gezondheid, innovatie, biodiversiteit, verbreding en verbinding. We willen agrariërs stimuleren en faciliteren ook voor deze richting en waarden te kiezen (een gezond verdienmodel in ogenschouw nemende). Er blijft dus ruimte voor kwalitatieve ontwikkelingen en innovaties.

Tot slot. Gezien de discussies op landelijk niveau maar ook op provinciaal niveau blijft het thema "verbinding" misschien wel het belangrijkste thema. Verbinding tussen stad en platteland, tussen natuurorganisaties, agrariërs en ook de gemeente. Er zijn veel gesprekken gevoerd met agrarische ondernemers en we kiezen ervoor om structureel in dit contact te blijven investeren. Daarom wordt aan de raad, gelijktijdig met deze landbouwvisie, ook voorgesteld te investeren in structurele ambtelijke capaciteit ten behoeve van de landbouw. We willen investeren in een contactpersoon die de vele (bovenregionale) ontwikkelingen in de sector volgt, de ontwikkelingen kan overzien en als aanspreekpunt voor agrariërs kan dienen. Een gezonde landbouwsector, als kansrijke drager van een groen, biodivers en vitaal buitengebied, is in ieders belang!

Goede voedselvoorziening, een goed verdienmodel, een gezonde leefomgeving en vitale ecosystemen kunnen écht naast elkaar bestaan en met elkaar verweven zijn. Dat streven we na in Weert. Samen!

Geert Gabriëls
Wethouder Landbouw & Biodiversiteit



Inhoud

1. Inleiding	6
1.1 Aanleiding voor visie	6
1.2 Doel van de visie	6
1.3 Het gevolgde proces om te komen tot visie	6
1.4 Positie / status van de visie	7
1.5 Landbouw in beeld anno 2019	8
1.6 Belangrijke ontwikkelingen in de landbouw	9
1.7 Leeswijzer	10
<hr/>	
2 Weerter landbouw: niet meer, maar beter!	11
2.1 Land- en tuinbouw: belangrijke speler in ons buitengebied	11
2.2 Waarde(n) van Weert	12
2.3 Visie van Weert: diversiteit en kwaliteit	13
2.4 Vijf centrale thema's om uitvoering te geven aan de visie	13
<hr/>	
3. Vervolgstappen	15
<hr/>	
Bijlagen	19
Bijlage 1 Relevante kaders & ontwikkelingen	19
Bijlage 2 Sustainable Development Goals VN	21
Bijlage 3 Visie minister Schouten 'Landbouw, Natuur en Voedsel: Waardevol en Verbonden'	22
Bijlage 4 Provinciale keuzes	24
Bijlage 5 Impact van landbouwontwikkelingen voor Weert	25
Bijlage 6 Doelenboom thema Landbouw	26
<hr/>	

1. Inleiding

1.1 Aanleiding voor visie

In het programma 2018-2022 'Weert koerst op verbinding' wordt het opstellen van een landbouwvisie als één van de speerpunten benoemd: "een landbouwvisie met balans tussen agrarisch ondernemen, gezondheid en landschap". Een visie die wordt opgesteld met alle stakeholders in het buitengebied en met een goede balans tussen mogelijkheden voor agrarisch ondernemen, wonen, recreëren en natuur.

Een belangrijke aanleiding voor het opstellen van een visie is de motie die de gemeenteraad op 30 mei 2018 aannam. De raad heeft daarin het college opgeroepen om:

- beleid te ontwikkelen dat voorziet in de juiste juridische kaders om een toename van de veehouderij die de volksgezondheid bedreigt dichtbij woongebieden tegen te houden;
- beleid te ontwikkelen om langdurig ongebruikte bestemmingen/vergunningen bij leegstaande stallen in het buitengebied weg te halen.

Een andere aanleiding is het voorbereidingsbesluit dat de gemeenteraad op 30 mei 2018 nam om de groei van het aantal geiten en geitenhouderijen te stoppen. Dit besluit is onlangs bekrachtigd door een wijzigingsverordening van de Omgevingsverordening Limburg 2014 (paragraaf 2.14, houden van geiten).

1.2 Doel van de visie

Het doel van de visie op de landbouwsector in de gemeente Weert is richting geven aan de al lopende transitie en sturen op de noodzakelijke verduurzaming van de landbouw, binnen de mogelijkheden die de gemeente daartoe heeft. Een belangrijk aandachtspunt voor de ontwikkeling van het buitengebied is de verwachte leegstand als gevolg van stoppende agrarische bedrijven.

1.3 Het gevolgde proces om te komen tot visie

De gemeente Weert zoekt naar een gedeelde en gedragen visie op de landbouw, maar heeft ook haar eigen visie en ambities. Reden voor een start met een brede verkenning. Naast het feitelijk in kaart brengen van de landbouw in Weert, hebben verkennende gesprekken met vertegenwoordigers van verschillende doelgroepen plaatsgevonden. Uiteraard hebben we gesproken met agrariërs en agribusiness, maar ook met inwoners, gebruikers van onze buitenruimte en mensen die actief zijn in Weert op het gebied van natuur, landschap, duurzame energie en gezondheid. Daarnaast hebben we met 23 agrarische ondernemers in de gemeente (15% van het totale aantal) een individueel gesprek gevoerd over de toekomstwensen en – mogelijkheden op bedrijfsniveau.

Verbinding en verdieping

Tijdens de gesprekken bleek dat er minder tegenstellingen en issues naar voren kwamen dan vooraf verwacht. Bovendien werden deze door deelnemers verschillend gewaardeerd of anders geïnterpreteerd. Wel waren er een aantal centrale thema's die om aandacht vroegen: Weerts verdienmodel, ecologie & natuur, alles op zijn plek, circulariteit & energie, ontmoetingen en welzijn voor Weert. Rondom deze thema's is in een tweede gespreksronde (de verbindende gesprekken) gezocht naar verdieping en verbinding. In heterogene groepen, met deelnemers uit de verkennende groepen en enkele nieuwe mensen, zijn de thema's verder uitgediept en zijn belangrijke uitgangspunten, haalbare en wenselijke doelen en benodigde acties benoemd. Op basis van de input uit deze twee gespreksrondes is door het kernteam, in nauwe samenspraak met een breed samengestelde groep ambtenaren, de visie van de gemeente geformuleerd en opgeschreven. De betrokkenen

van de verkennende en verbindende gesprekken uit de verschillende doelgroepen hebben de visie in concept ontvangen en zijn uitgenodigd hun reactie te geven. De reacties zijn waar mogelijk en wenselijk door het kernteam in de visie verwerkt.

Quotes uit de diverse gesprekken:

Zorg samen voor een aantrekkelijk buitengebied;

Maak beleid hoe om te gaan met cultuurgrond: focus op voedselproductie;

Zet in op kleine kringlopen. Reststromen in kaart brengen en lokaal uitwisselen;

Latente vergunningsruimte is een belangrijke waarde voor het bedrijf;

Als we echt duurzaam willen, dan moet het consumptieproces ook veranderen;

De afstand tussen boer - burger en boer – ambtenaar verkleinen: er wordt met elkaar gesproken en we leren elkaars belevingswereld kennen;

De ontwikkeling van de agrarische bedrijfstak vraagt om een andere aanpak;

Overstappen op een ander verdienmodel is een erg onzeker avontuur;

Gebruik de bronsgroene natuur (POL 2014) ook voor de ontwikkeling van de landbouw;

De groei van het bedrijf zoeken in een product met 'meerwaarde'.

1.4 Positie / status van de visie

In de landbouwvisie geeft de gemeente aan hoe zij kijkt naar de landbouw en de rol en positie van de landbouw binnen het buitengebied. De landbouwvisie is nadrukkelijk geen integrale visie op het buitengebied. De landbouwvisie vormt één van de bouwstenen voor de op te stellen omgevingsvisie (start 2020) voor het grondgebied van de gemeente en voor het omgevingsplan buitengebied. In de omgevingsvisie wordt opnieuw naar de functionele indeling van het landelijk gebied gekeken en worden alle ontwikkelingen die ruimte vragen tegen elkaar afgewogen. In het hierna op te stellen omgevingsplan, mogelijk een deelplan voor het buitengebied, wordt de landbouwvisie vertaald naar kaders en regels.

In paragraaf 1.2 is al aangegeven dat de landbouwvisie is opgesteld in samenspraak met een groot aantal betrokkenen. Gedurende het proces is continue aangegeven dat uiteindelijk de visie van de gemeente op de landbouw in Weert wordt vastgelegd.

Tot slot, de landbouwvisie gaat over de land- en tuinbouw in Weert. Daartoe rekenen we:

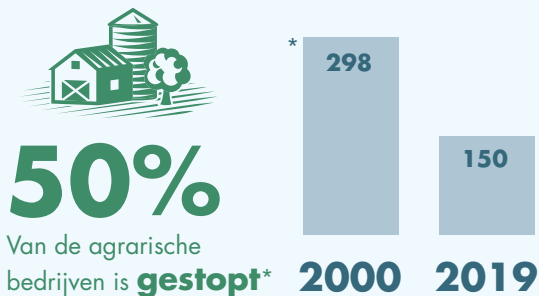
- De nu reeds aanwezige landbouwbedrijfstypen binnen de gemeente Weert (akker- en tuinbouw, bloementeel, paarden, vleesvee-, melkvee-, schapen-, geiten-, varkens- en pluimveehouderij)
- De breedte van producten en diensten: van traditionele producten en diensten tot verbrede/multi-functionele landbouw.
- Het hele scala aan productiemethoden: van gangbaar tot biologisch en van intensief tot natuurinclusief.

Factsheet

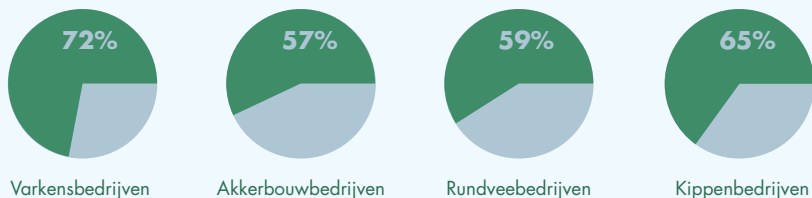
Agrarisch Profiel Gemeente Weert

1.5. Landbouw in beeld

De ontwikkeling van de land- en tuinbouw in Weert tussen 2000 en 2019 zijn samengevat in de hierna volgende factsheet met het agrarisch profiel van Weert. Informatie over de impact van de toekomstige ontwikkelingen treft u aan in bijlage 5.



GESTOPT vanaf 2000*



LEEGSTAND*

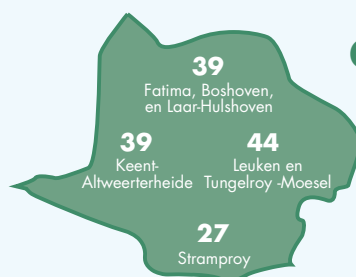
agrarische stallen en schuren



25.000 m² Huidige leegstand
131.000 m² in **2030** (Prognose)

LEEGSTAND in 2030*

26x



GEMEENTE WEERT

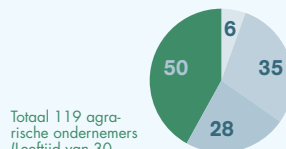
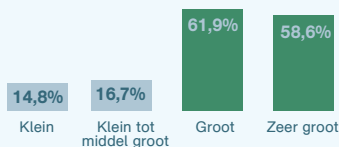
Agrarische bedrijven per deelgebied

Verdeling **149** geënquêteerde bedrijven



ONDERNEMERS

jonger dan 55 jaar vooral in grote bedrijven vertegenwoordigd.



Totaal 119 agrarische ondernemers (Leeftijd van 30 bedrijven van de 149 onbekend)

■ Jonger dan 45 ■ 45 tot 55 jaar
 ■ 55 tot 65 jaar ■ 65 jaar en ouder

42%

van de agrarische ondernemers in Weert is ouder dan:

65 jaar

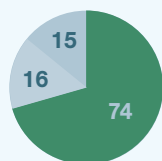
TOEKOMSTPLANNEN

agrarische ondernemers

71% Van de ondernemers wil doorgaan zoals nu.

15% Van de ondernemers gaat stoppen.

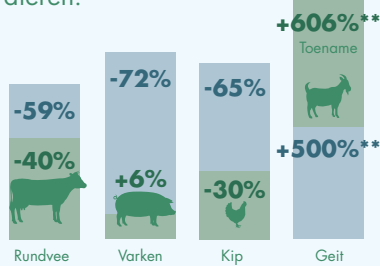
14% Gaat uitbreiden of heeft een opvolger.



De meeste stoppers in Weert zijn **akkerbouwers**

2000-2019*

Afname aantal bedrijven (behalve geitenhouderijen) betekent niet evenredige afname aantal dieren.



Toename/ Afname: ■ % bedrijven ■ % dieren
 ** van 1 naar 5 bedrijven en van 1610 naar 9750 geiten.

18% Van de agrarische ondernemers in Weert (ouder dan 50 jaar) heeft een opvolger.

Met name **akkerbouwbedrijven** hebben de **minste** bedrijfsopvolgers

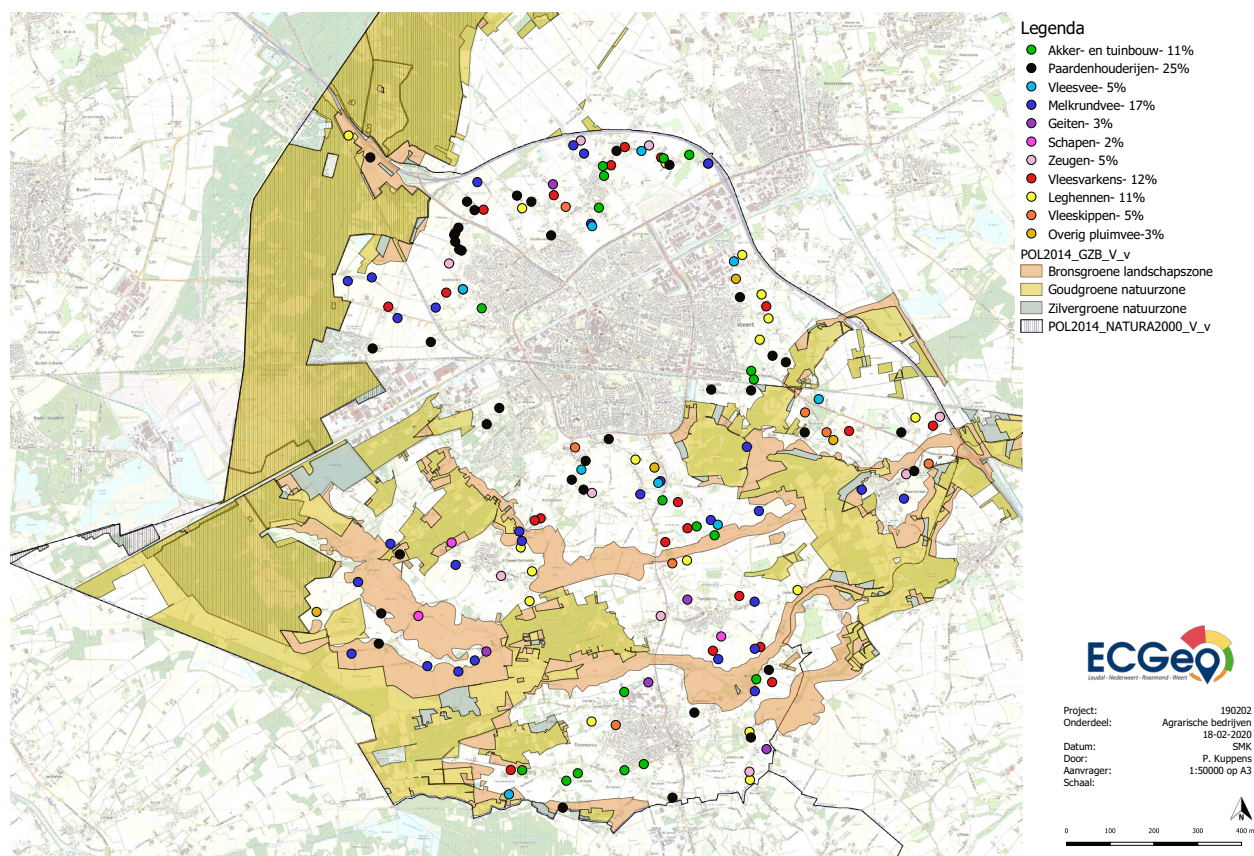
33% Van de grote en zeer grote bedrijven hebben een opvolger.

AFNAME CULTUURGROND 2010-2018*

Weert	12,5%
Nederweert	3,1%
Leudal	0,2%
Limburg	6,4%
Nederland	5,4%

* = Bron: CBS Overige data: 149 geënquêteerde bedrijven door Agri Direct.
 De gegevens geven een duidelijke trend weer. Het zijn geen exacte cijfers, ze kunnen verschillen met vergunde en werkelijke aantallen.

De diversiteit in de land- en tuinbouw in Weert is groot. De hierna volgende kaart geeft inzicht in de verschillende bedrijfstypen die binnen de gemeentegrenzen aanwezig zijn. Een ander belangrijk kenmerk van de landbouw in Weert is de spreiding van agrarische bedrijven. De kaart toont de ligging van agrarische bedrijven over het gemeentelijk grondgebied en laat zien dat er geen sprake is van clusters van bedrijven. Daarmee is de mate van verwevenheid van landbouw met het landschap groot, evenals de mate van afwisseling en variatie in het buitengebied.



1.6 Belangrijke ontwikkelingen van de landbouw

De land- en tuinbouw is een sector die zich continu ontwikkelt en aanpast naar aanleiding van veranderende opgaven en vragen vanuit de markt en de maatschappij. Op basis van de maatschappelijke roep: “Nooit meer honger” is de sector na de Tweede Wereldoorlog op indrukwekkende wijze gegroeid. Schaalvergroting, specialisatie, product- en teeltinnovaties gecombineerd met een hechte samenwerking tussen agrariërs, overheid en toeleverende en afnemende bedrijven maakten de sector sterker en sterker. De exportpositie (producten, kennis, voer- en teeltsystemen) groeide tot grote hoogte.

De laatste decennia zien we de volgende ontwikkelingen met relevantie voor de landbouw:

- een toenemende aandacht voor voedsel en gezondheid;
- een stijgende ongerustheid over de afname van biodiversiteit en de gevolgen van klimaatverandering voor onze leefomgeving;
- een groeiend besef van de schadelijkheid van emissies voor natuur en volksgezondheid;
- een verandering in de maatschappelijke kijk op omgang met dieren en een toenemende ongerustheid over grote hoeveelheden dicht op elkaar zittende dieren;
- een toenemende kloof tussen consument en producent, waarbij burgers en consumenten zich hierin verschillend opstellen;
- een groeiende vraag naar natuurlijke grondstoffen;
- een diversiteit aan opinies over schaalgrootte van bedrijven.

De weerstand tegen verdere groei en intensivering van de veehouderij is groter dan ooit, ook gezien het

risico op zoonosen (infectieziektes die van dier op mens kunnen overgaan). Steeds meer mensen zijn op zoek naar een veilige woon- en leefomgeving met voedselvoorziening die aansluit bij hun specifieke wensen. Wat betreft productkeuze was de vraag naar biologische producten nog nooit zo hoog. Waarbij het wel erg wrang is dat agrarische ondernemers die investeren in verbeteringen ten gunste van dierenwelzijn, natuurinclusieve en biologische producten deze soms toch weer als 'reguliere' producten moeten afzetten.

De genoemde maatschappelijke veranderingen zijn voor de overheid aanleiding om (nog) meer te reguleren, waardoor bedrijven in hun groei worden belemmerd. Schaalvergroting wordt door steeds meer partijen als ongewenst gezien. Geen maximalisatie, maar optimalisatie. Het is complex om het hele systeem te veranderen en daarom moeten alle schakels meedoen. Ook de consumenten. Tot nu toe is verandering blijven hangen in de verwijtende sfeer wat leidt tot wederzijds onbegrip. Dit heeft niet geholpen bij het zoeken naar een uitweg. Niemand komt ermee weg door alleen maar te wijzen naar de agrariër. Het is geen zaak van de landbouw alleen, al levert die een cruciale bijdrage. Het vraagt dus om nieuwe verbindingen.

1.7 Leeswijzer

In hoofdstuk 2 staat de visie van de gemeente op de landbouw en de rol van de sector in het buitengebied centraal. Daar gaan we in op de verwachte ontwikkeling van de landbouwsector en wordt de gemeentelijke ambitie, uitgewerkt in zes waarden en vijf thema's. Hoofdstuk 3 geeft richting aan de op te stellen uitvoeringsagenda.



2.

Weerter landbouw:

Niet meer, maar beter!

Kenmerkend voor het buitengebied van Weert is de rijke mate van verscheidenheid, ontstaan door de wisselwerking van de fysisch geografische basis en de invloed van de mens. Deze diversiteit zien we nadrukkelijk als kwaliteit en kracht van onze gemeente. Iets om te koesteren!

2.1 Land- en tuinbouw: belangrijke speler in ons buitengebied

In het Weerter buitengebied is de land- en tuinbouw een belangrijke speler. Wij zien de waarde van de landbouw daarbij breder dan alleen het economisch perspectief (ondernemerschap en verdien capaciteit). De waarde van de landbouw voor de gemeente Weert zit ook nadrukkelijk in de sociale waarde (leefbaarheid) en de rol van de – met name grondgebonden – landbouw als beheerder van ons buitengebied. De sector heeft het overgrote deel van ons buitengebied in eigendom en/of beheer.

De veranderingen in de landbouw zullen ook gevolgen hebben voor de diversiteit in bedrijfstypen. Uit verschillende onderzoeken van o.a. Wageningen Economic Research en de Rabobank concluderen we dat landbouwbedrijven grofweg in 3 categorieën kunnen worden ingedeeld:

1. Verbrede agrarische bedrijven

- familie- of nichebedrijven met vaak sterk sociale binding;
- focus op toegevoegde waarden, zoals biodiversiteit en natuur inclusieve methoden en hogere marges;
- volume is niet leidend;
- specifieke afzetmarkten (lokaal, specifieke doelgroep, etc.);
- vernieuwend ten aanzien van milieu- en diervriendelijke productiemethoden.

2. Familiebedrijven

- familiebedrijven met vaak sterk sociale binding;
- focus op volume;
- veelal kleine marge;
- qua afzetmarkten focus op Noordwest-Europa en/of wereldmarkt;
- klein/middelgroot qua omvang.

3. Wereldbedrijven

- spelers op de wereldmarkt;
- focus op volume / productie;
- veelal kleine marge;
- produceren voor wereldmarkt;
- grote landbouwbedrijven.

Juist door de veranderende maatschappelijke vragen en opgaven zien we een groeiend aantal bedrijven dat kiest voor een andere strategie dan schaalvergroting. Ondernemers kiezen steeds vaker hun eigen toekomstrichting waarbij de keuze afhangt van persoonlijke ambities en capaciteiten, de mogelijkheden in de markt, de omgeving en het bedrijf. Daarbij is bewust afbouwen en stoppen ook een van de perspectieven.

Willen ondernemers op de lange termijn overleven dan staan zij voor een belangrijke keus: omschakelen richting verbrede agrarische bedrijven of opschalen en ontwikkelen tot speler op de wereldmarkt. Maken ondernemers geen heldere keuze dan betekent dit in de toekomst (dus niet direct de komende 10 jaar, maar

wel op de langere termijn) hoogstwaarschijnlijk bedrijfsbeëindiging. Het ontbreken van een perspectief voor de (nu nog) grote middengroep is een gevolg van de marktwerking en niet van gemeentelijk beleid. De keuze van de gemeente om ondernemers te stimuleren te kiezen voor de verbrede agrarische bedrijven geeft een extra mogelijkheid met het tweeledige doel de groep agrariërs zo groot mogelijk te houden en bedrijfsvoering zoveel mogelijk in overeenstemming te brengen met de (natuurlijke) omgeving.

2.2 Waarde(n) van Weert

In deze paragraaf willen we de waarden duiden die Weert in de komende periode gaat hanteren en die de basis zijn van de landbouwvisie van Weert. Deze zes waarden zullen zowel leidend zijn voor (nieuwe) ontwikkelingen van derden als voor de ontwikkeling die de gemeente zelf op gang wil brengen:

- (Positieve) gezondheid

De fysieke leefomgeving, ook die in het buitengebied, speelt een rol in het sociaal domein: een veilige, gezonde en sociale woonomgeving draagt bij aan de maatschappelijke effecten die we willen bereiken in het sociaal domein. Het gaat dan om positieve gezondheid, om je prettig voelen in je eigen buurt, de wijze waarop de publieke ruimte is ingericht, wonen met voldoende recreatieve en natuurrijke voorzieningen in de buurt en de mogelijkheid hebben daar gebruik van te maken. Dit betekent wel dat het nodig is dat die fysieke leefomgeving wint aan kwaliteit: vermindering van emissie (o.a. geuroverlast en fijnstof) is een voorwaarde om de schadelijke effecten voor mens, dier en natuur te voorkomen.

- Verbinding sociaal en fysiek

De agrarische wereld in Weert kent een historie van (coöperatieve) samenwerking, vooral bij de gecoördineerde afzet van de producten. De uitdagingen van de toekomst vragen echter om nieuwe samenwerkingsverbanden, met nieuwe verbindingen in nieuwe ketens en cross sectorale samenwerking, bijvoorbeeld richting maakindustrie, high tech of logistiek, maar ook om versterking van al bestaande verbindingen met natuurorganisaties en vrijetijdseconomie.

- Biodiversiteit van het buitengebied

De huidige productiemethoden in de agrarische sector maken het niet mogelijk om de diensten van het bodemecosysteem te benutten. Een soortenrijke bodem is in balans en zorgt voor een natuurlijke plaagonderdrukking, waardoor de inzet van gewasbeschermingsmiddelen overbodig wordt. Door innovaties op het gebied van productiemethoden (bijv. strokenteelt) wordt de bodem niet langer uitgeput en komt bemesting in een ander daglicht. Het is onze wens om deze (nieuwe) ontwikkelingen voortaan te laten bijdragen aan de verbetering van de kwaliteit van bodem, water en lucht.

- Natuurinclusieve¹ bedrijfsvoering

De marktwerking vraagt voortdurend om kostprijsverlaging terwijl toenemende eisen ten aanzien van natuur, milieu en diervriendelijkheid gepaard gaan met extra kosten. Het toepassen van een natuur inclusieve landbouw koppelt het landbouwkundig en bedrijfseconomisch rendement aan een hoger rendement op biodiversiteit en het terugdringen van emissie. De landbouw heeft een centrale positie in de kringloop. Het verdienmodel bestaat in de toekomst niet alleen uit de waardering voor het eindproduct, maar ook uit de diensten die worden geleverd om de kringloop te sluiten. We willen in Weert natuurinclusieve landbouw creëren op plekken waar verschillende functies samenkomen. Waar burgers uitleg krijgen. We stimuleren agrarische bedrijven om te werken met diervriendelijke stalsystemen om ook op die manier verbinding te maken de eindgebruiker. Dat betekent ook dat voor een duurzame wijze van produceren betaald moet worden. En met voldoende inkomen, met natuurinclusieve landbouw, zal ook de biodiversiteit profiteren.

- Economische innovatie

De sleutel voor een duurzame ontwikkeling voor de landbouw in Weert ligt in de hoogstaande kennis en kunde. De landbouw in Weert biedt tal van kansen om via innovatie nieuwe producten met meerwaarde te creëren; bijvoorbeeld t.a.v. smaak, productiewijze, toepassing of inhoudsstoffen. Daarom stimuleert de gemeente

¹ Natuurinclusieve landbouw is een vorm van kringlooplandbouw, die naar een ecologisch houdbare vorm van voedselproductie streeft (Kabinetsbrief natuurinclusieve landbouw, juli 2017)

Weert innovatie in de agrarische sector, maar met een verbrede doelstelling: innovatie wordt niet langer ondersteund als economisch belang alleen, maar als middel om economische kracht én maatschappelijke opgaven in samenhang aan te pakken.

- Veilige omgeving

De afname van het aantal bedrijven en het ontbreken van nieuwe vervangende functies zorgt voor een leegloop van het buitengebied. Hierdoor ontstaat een toenemend risico op ondermijnende activiteiten. Anderzijds zorgt de schaalvergroting voor een toenemend gebruik van zware machines, terwijl het aantal fietsende recreanten in de afgelopen jaren fors is toegenomen en naar verwachting blijft groeien. Verbetering van deze veiligheidswaarde is een belangrijk aandachtspunt bij het toestaan van nieuwe ontwikkelingen en vraagt om creatieve oplossingen in het gebruik van bestaande voorzieningen.

2.3 Visie van Weert: diversiteit en kwaliteit

Vanuit deze zes waarden komen we tot onze visie voor de landbouw: diversiteit en de kwaliteit van het Weerter buitengebied. Omdat het buitengebied gebaat is bij nieuwe (kleinschalige) ontwikkelingen, die bijdragen aan de gewenste waarden, wil de gemeente diversiteit en kwaliteit op de eerste plaats zetten. Vandaar ons motto: *'Niet meer, maar beter'*

Diversiteit en kwaliteit van de omgeving, maar ook diversiteit en kwaliteit van agrarische bedrijven die in het Weerter buitengebied gevestigd zijn. De sector zit in een transitie die we niet zonder pijn door komen. Met elkaar moeten we keuzes durven maken. Hoe de gemeente dit ziet, werken we hieronder beknopt uit. Hoe we de komende jaren onze visie samen met de sector en met andere relevante actoren denken waar te maken, werken we op een later tijdstip uit in de uitvoeringsagenda.

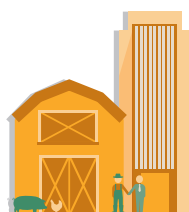
2.4 Vijf centrale thema's om uitvoering te geven aan de visie

Passend bij de ambitie om te komen tot een versterking van diversiteit en kwaliteit van het buitengebied en het motto *'niet meer, maar beter'*, onderscheidt de gemeente vijf centrale thema's.

Op volgorde van prioriteit worden de onderstaande thema's uitgewerkt. In deze prioritering is de nadruk in eerste instantie gelegd op gezondheid van mens, dier en omgeving, zoals ook terug te vinden in de eerder omschreven waarden. Daarna richten we ons op de ontwikkeling van kennis en innovatie van de landbouw. Een wijziging in de inkomensverdeling ten gunste van producent van voedsel is een voorwaarde voor de verandering naar vergroening en verbreding van de landbouw. Tot slot willen we prioriteit geven aan de verbinding met de samenleving.



1. Gezonde omgeving



2. Kennis & innovatie



3. Groen & klimaatbestendig



4. Verbreding agrarische bedrijven



5. Verbinding & ontwikkeling



1. Gezonde omgeving

We zien het buitengebied als een omgeving die ruimte biedt voor natuur, landbouw, wonen en recreatie. Een omgeving waarin partijen samen het maximale doen om zorg te dragen voor een goede kwaliteit van bodem, lucht en water. Een omgeving die aantrekkelijk is en uitnodigt tot beleven en genieten. We stellen ons als doel om de kwaliteit van lucht, water en bodem en op die manier ook de (positieve) gezondheid van onze inwoners te verbeteren.

Kortom: de gemeente streeft naar een gezonde omgeving, zowel voor de ondernemers die in het buitengebied wonen en werken, als voor de inwoners en toeristen die in het buitengebied wonen en/of recreëren.

Concreet betekent dit bijvoorbeeld dat...

- we ontwikkelingen stimuleren of faciliteren, die leiden tot een aanzienlijke afname van de (vergunde) emissie in ons buitengebied;
- de wisselwerking in gezondheid tussen mens, dier en plant de belangrijkste prioriteit is.

Samen met partners uit de agrarische sector, maatschappelijke organisaties, kennisinstellingen en andere overheden willen we kennis ontwikkelen en toegankelijk maken. Samen willen we komen tot doelgerichte verbeteringen en nog vast te stellen maatstaven;

- we vormen van recreatie en ontspanning, die de waarde van het buitengebied versterken, willen uitbreiden.



2. Kennis & innovatie

De uitdagingen waar de land- en tuinbouw voor staat zijn enorm. We hechten belang aan een minimale massa van landbouwbedrijven (in omzet en aantal) om de agribusiness in stand te houden én aan toekomstbestendige bedrijven. Voor beide uitdagingen spelen kennis en innovatie een belangrijke rol. In algemene zin gaat het daarbij om kennis en innovatie op een breed scala aan onderwerpen en binnen een breed netwerk van agribusiness en wetenschaps- en kennisinstellingen. Specifiek voor Weert is de overgang van traditionele eiwitten naar vleesvervangers een belangrijk onderwerp.

Concreet betekent dit bijvoorbeeld dat...

- we waar mogelijk innovaties en proeftuinen die leiden tot vernieuwing willen stimuleren. Hierbij is speciale aandacht voor de thema's circulariteit, energieproductie, nieuwe ketens, vernieuwing van productiemethoden zowel op het gebied van technologie (bijv. precisielandbouw²) als het introduceren van natuurinclusieve productiemethoden (agroforestry³) en het mogelijk maken van proeven met diervriendelijke stalsystemen die de emissie beperken;
- we oog en oor hebben voor mogelijkheden om vanuit Weert aan te haken bij, of strategisch posities in te nemen binnen, kennis- en innovatienetwerken (denk aan Keyport, Brightland Campus en de samenwerking Interbestuurlijk Programma Zuidoostelijke zandgronden);
- We inzetten op samenwerking van de zes peelmunicipaliteiten in Noord- en Middenlimburg en de provincie Limburg om meer gebruik te maken van elkaars kennis en kwaliteiten en de innoverende ontwikkelingen in deze regio beter op de kaart te zetten. En dat we deze samenwerking willen inzetten om Weertse ondernemers in aanraking te brengen met nieuwe ontwikkelingen in de landbouw.

² Bij precisielandbouw krijgen planten (of dieren) met behulp van technologie, heel nauwkeurig de behandeling die ze nodig hebben. Hiervoor worden verschillende technologieën ingezet zoals GPS, sensortechnologie, ICT en robotisering;

³ Agroforestry of boslandbouw betreft landgebruiksystemen waarbij het planten en/of actief beheren van bomen wordt gecombineerd met landbouw of veeteelt.



3. Groen & Klimaatbestendig⁴

⁴ Klimaatbestendig betekent dat de gevolgen van de klimaatverandering kunnen worden opvangen, ofwel beter bent ingespeeld op de extremen.

We zien het buitengebied als een ruimte waarin agrarische cultuur en natuur elkaar aanvullen en in elkaar overlopen. Groene landbouw is niet per definitie natuurinclusief of biologisch, maar zet wel in op verbetering van de vitaliteit van bodem en waterhuishouding. Die verbetering willen we bereiken door het herstellen van natuurlijke processen in de landbouwmethoden. Maar we zien ook ruimte voor groene energie en vormen van recreatie, die de waarde van het buitengebied versterken.

Concreet betekent dit bijvoorbeeld dat...

- we streven naar meer harmonie tussen landbouw en natuur, onder meer door in te zetten op de rol van de agrariërs als beheerder van natuur en landschap;
- we initiatieven willen stimuleren waarin onderzoek wordt gedaan naar of proeven worden gedaan naar verbetering van de bodemstructuur;
- we in samenwerking met o.a. Waterschap Limburg en de landbouw via een beekdalbrede benadering de kwaliteit en kwantiteit van het watersysteem verbeteren;
- we mogelijkheden zoeken voor groene energie in het buitengebied;



4. Verbreding agrarische bedrijven

⁵ Zie hoofdstuk 1 voor een duiding van de onderscheiden bedrijfstypen.

- Wij zien in het buitengebied van Weert voldoende ruimte voor de land- en tuinbouw. Wel voelen we nu weeffouten in het systeem. Denk hierbij aan de scheefgroei in de verdeling van de marges in de keten en de risico's van de vergaande specialisatie van bedrijven. De gevolgen hiervan zijn eind 2019 tot uitdrukking gekomen in de boerenprotesten. Op de lange termijn ziet de gemeente vooral een rol weggelegd om de zogenaamde verbrede agrarische bedrijven te stimuleren. Deze bedrijven kenmerken zich door de focus op toegevoegde waarde(n) en/of nadrukkelijke aandacht voor hun fysieke en sociale omgeving⁵. We kiezen daarmee nadrukkelijk voor aansluiting op de landelijke Landbouwvisie (bijlage 3) en streven er als gemeente Weert naar om een actieve bijdrage te leveren aan de ontwikkeling van de kringlooplandbouw. De keuze in welke richting een bedrijf zich ontwikkelt is aan de ondernemer, waarbij voor alle bedrijven zal gelden dat we een nader te bepalen aantal van deze zes waarden willen nastreven, waardoor verbeteringen worden gerealiseerd op het gebied van biodiversiteit, (dier)gezondheid, omgeving en klimaat. Daarbij willen we de grote middengroep meekrijgen in de versnelling naar een gezondere, meer innovatieve bedrijfsvoering, met meer aandacht voor de plek van de landbouw in de maatschappij.

Concreet betekent dit bijvoorbeeld dat...

- we bedrijven stimuleren die aan de slag willen met biologische, kringlooplandbouw en/of circulaire landbouw;
- we géén nieuwe vestigingen willen toestaan van bedrijven met grote dieraantallen;
- we intensieve veehouderijen willen stimuleren om diervriendelijke systemen toe te passen;
- we het ontstaan en de ontwikkeling van korte en/of lokale ketens bevorderen, waarbij o.a. wordt gedacht aan stadslandbouw en de verbinding van lokale winkels met agrarische bedrijven;

⁶ Het feitelijk aantal dieren is lager dan de vergunning aangeeft. In het geval van leegstaande stallen worden er, in afwijking van de vergunde situatie, géén dieren meer gehouden.

- we ondernemers faciliteren en steunen in hun zoektocht naar nieuwe/betere verdienmodellen;
- we gaan inventariseren welke vrijkomende agrarische bebouwing (ook wel VAB genoemd) Weert al heeft en nog kan verwachten. Bij de zoektocht naar nieuwe functies willen we maatwerk bieden en gebruik maken van en inspelen op de mogelijkheden en kansen van de locatie. Hierbij is Weert als Paardenregio één van de mogelijkheden;
- we latente vergunningsruimte⁶ van leegstaande locaties/bedrijven willen intrekken;
- we vrijkomende agrarische bebouwing willen gebruiken als proeftuin en deze leerervaringen gebruiken en omzetten in beleid.



5.

Verbinding & ontwikkeling

Veel besproken is de noodzaak tot verbinding. De gemeente wil actief inzetten op verbetering hiervan: verbindingen in en buiten ketens, verbindingen tussen sectoren en met partijen buiten de land- en tuinbouw en verbindingen lokaal, regionaal, provinciaal, euregionaal, nationaal en internationaal (zie ook bijlage 1, 2, 3 en 4).

De transitie van de landbouw in het buitengebied vraagt op een aantal plekken om stevige keuzes. Zo willen we er voor zorgen dat de landbouw op specifieke plekken ruimte krijgt om te ontwikkelen en toekomstbestendig te worden, terwijl op andere plekken de landbouw meer verbinding en samenwerking aan moet gaan met haar directe omgeving. Dit vraagt om een heldere zonering van ons buitengebied, met nieuwe mogelijkheden om ook vanuit sociaal en educatief perspectief verbindingen tussen stad en platteland te bevorderen.

Concreet betekent dit bijvoorbeeld dat...

- we in de randen rondom kernen, de zogenaamde kernrandzones, mogelijkheden zien voor experimenteerruimte voor groene en lokale landbouw, kleinschaligheid, stadslandbouw en nieuwe woon-, zorg- en leefconcepten;
- we in de overgangszones met natuur vooral natuurinclusieve landbouw mogelijk willen maken;
- er in het gebied tussen de kernrandzone en de overgangszone naar natuurgebieden voor de (agrarische) bedrijven ontwikkelingsmogelijkheden blijven, rekening houdend met de zes waarden genoemd in paragraaf 2.2;
- we aandacht hebben voor mogelijkheden om de verbinding tussen stad & platteland te versterken zowel sociaal als cultureel, maar ook vanuit historisch perspectief;
- we waar mogelijk initiatieven ondersteunen die bijdragen aan het versterken van het directe en sociale contact tussen stad & platteland en tussen consument & producent (educatie, recreatie, beleving) en daarmee ook de kloof tussen enerzijds agrariër en burger en anderzijds agrarische sector en natuurorganisaties willen verkleinen;
- we initiatieven en projecten willen stimuleren, die het mogelijk maken dat onze inwoners en met name de jeugd meer in aanraking komen met natuurlijke processen en de productie van voedsel.

3.

Vervolgstappen

De gemeente is zich er bewust van dat investeringen in en van de landbouw vaak voor langere termijn zijn. Juist daarom schetsen we in deze visie het perspectief voor de landbouw op de lange termijn. De transitie naar een landbouw, die weer in harmonie en balans is met haar omgeving, vraagt ook om vernieuwing van het economisch verdienmodel en heeft daarmee impact op de gehele keten en wordt daarmee ook een proces van lange adem. Een proces waarbij de gemeente een rol heeft, maar zeker niet alleen. De transitie kan alleen slagen als sprake is van een samenspel tussen ondernemers, overheden, MKB, maatschappelijke organisaties en inwoners van Weert.

De gemeente heeft een proactieve stimulerende rol om onze gemeente nog mooier te maken en zij voelt urgentie en verantwoordelijkheid voor de transitie van de landbouw in brede zin. Deze landbouwvisie zien we als eerste stap om de komende tijd met andere actoren in gesprek te gaan en om samen verder vorm en inhoud te geven aan een programma waarin de uitdagingen voor de toekomst tot concrete actieplannen worden uitgewerkt. Daarbij zoeken we nadrukkelijk aansluiting bij de grote en kleine initiatieven en innovaties waarmee partijen nu al stappen in de goede richting zetten. Het is zaak om samen deze initiatieven en innovaties te duiden, te benoemen en te kijken welke acties nodig zijn om deze positieve ontwikkelingen verder te brengen en waar mogelijk te versnellen of verder binnen de gemeente te verspreiden. Wij nemen als gemeente het voortouw om dit proces op gang te brengen en zijn bereid om in afstemming met andere partijen de regie te voeren. Hoe we dit willen vormgeven zullen we uitwerken in het uitvoeringsprogramma voor de Weerter landbouw.

De transitie van de landbouw vraagt ook een andere werkwijze intern. We werken nu veel vanuit een controlerende en regulerende rol. Meer dan voorheen zullen we inzetten op de stimulerende en faciliterende rol van de overheid, waarbij we meer aandacht zullen hebben voor communicatie met de verschillende actoren en vooral ook de participatie van en met actoren in de omgeving. In feite handelen we dan in de geest van de nieuwe omgevingswet, die naar alle waarschijnlijkheid het komend jaar van kracht zal worden. Doel is daarom ook een proactieve en sterke communicatie, gericht op dialoog met de 'buitenwereld': het gemeentehuis uit en 'de boer op' dus.

Voor het vervolgproces zien we verschillende rollen voor de gemeente. Een aantal opgaven raakt heel direct de verantwoordelijkheid van de gemeente, zoals de uitdaging om te komen tot een duidelijke zoning voor het buitengebied, het terugdringen van de emissie, de mogelijkheden voor de vrijkomende agrarische bebouwing (VAB) en het beleid met betrekking tot zonneweides. Voor deze uitdagingen nemen wij uiteraard het voortouw en maken we ons sterk om deze als bouwsteen te verwerken in de nieuwe omgevingsvisie dan wel via maatwerk te anticiperen op de nieuwe situatie. Voor andere opgaven zijn we als gemeente ook afhankelijk van de inzet en betrokkenheid van anderen, bijvoorbeeld de bereidheid van de (agrarische) ondernemers en maatschappelijke organisaties om veranderingen samen op te pakken. We nemen op deze punten het initiatief om het gesprek aan te gaan met relevante actoren en om samen met hen te komen tot een plan van aanpak. Bij de verdere uitwerking maken we expliciete afspraken over de rol van de gemeente.



4.

Bijlagen

Bijlage 1 Relevante kaders & ontwikkelingen

Internationaal

De Sustainable Development Goals (SDG's), oftewel de 17 duurzame ontwikkelingsdoelen, zijn het grote plan van de Verenigde Naties om de wereld een betere, eerlijkere en duurzamere plek te maken. In 2030 moeten alle doelen overal gehaald zijn. Iedereen, alle landen - dus ook Nederland - en bedrijven moeten hiermee aan de slag. Deze doelen hebben ook effect op de landbouw en leefomgeving. Meer over de SDG's is te lezen in bijlage 2.

Nationaal

Het toekomstige ontwikkelingsperspectief van de Nederlandse land- en tuinbouw staat verwoord in de visie van Minister Schouten: 'Landbouw, Natuur en Voedsel: Waardevol en Verbonden'. In deze visie presenteert de minister een omslag waarbij kringlooplandbouw, een goede boterham voor agrarische ondernemers, waardering voor voedsel en de rol als innovatieve wereldspeler de speerpunten zijn. In 2050 werkt de landbouw - net als de rest van Nederland - circulair. Dit geldt ook voor energie en klimaatadaptatie. De visie geeft weer wat er nodig is in Nederland om de toekomst van onze voedselvoorziening veilig te stellen. Zie bijlage 3 voor meer informatie over de visie van Minister Schouten en de toetsingselementen voor voornemens, plannen en voorstellen.

Zuidoost Nederland

Nederland staat voor grote opgaven op het terrein van voedselproductie, klimaat, waterveiligheid, circulaire economie en energie. Deze uitdagingen vragen om een samenhangende, regiospecifieke benadering van onder meer landbouw, natuur, milieu, water en kwaliteit van de leefomgeving. Een benadering waarin bestuurslagen samenwerken. Daarom hebben Rijk, provincies, gemeenten en waterschappen de handen ineen geslagen met het Interbestuurlijk Programma (IBP) Vitaal Platteland. In 15 kansrijke gebieden gaan ze samen aan de slag, waaronder in de Zuidoostelijke zandgronden.

Met het IBP Zuidoostelijke zandgronden - waarbinnen de gemeente Weert participeert middels de samenwerking binnen het gebiedsbureau - werken de overheden aan:

- versterking van de interbestuurlijke samenwerking;
- inzetten van proeftuinen;
- twee thema's die van groot belang zijn:
 - omgevingskwaliteit (schone lucht, gezonde en veilige leefomgeving, biodiversiteit, ruimtelijke inpassing van concrete opgaven zoals de energietransitie);
 - kringlooplandbouw met aandacht voor mestverwerking.

Provinciaal

Of je nu praat over groene energie, schone lucht, onderhouden van mooi (cultuur)landschap, waterbuffering, recreatie of over fijnstof afvangers. Als je wilt leren hoe je gezond en duurzaam voedsel produceert, dan moet je in Limburg zijn. De kennis- en kennissenkring groeit hard en de ondernemer krijgt - binnen randvoorwaarden - ontwikkelruimte van lagere overheden. Limburg als toonaangevende gidsprovincie: gezond, innovatief, duurzaam en sociaal. De kracht van het Limburgse agrofoodcomplex bestaat uit:

- variatie aan keten in Noord- en Midden-Limburg;

- variatie aan bedrijven buiten de primaire sector die garant staan voor vernieuwing en verduurzaming;
- diverse ondernemingen internationaal koploper in diverse ketens;
- Noord- en Midden-Limburg onderdeel van internationale topregio zuidoost Nederland in o.a. plantaardige en dierlijke ketens;
- specialisatie in versproducten.

De koers op weg naar een nieuw Limburgs landbouwkader is uitgewerkt in vier economische investeringslijnen:

- missie gedreven innoveren;
- circulaire productie;
- voedselketen verstevigen;
- Limburgse Agrifood op de kaart.

Regionaal

Op regionaal niveau wordt er binnen verschillende netwerken samengewerkt. Zo hebben de SMLgemeenten binnen het werkveld Landbouw en Natuur met elkaar de ambitie uitgesproken dat het economisch rendement van het buitengebied niet alleen verbonden is aan productie. De wijze van samenwerking met Nederweert en Leudal (Gebiedsbureau) is succesvol en wordt gekopieerd naar het Platvorm Vitale Landbouw, waarin Venray, Horst aan de Maas, Peel en Maas, Leudal, Nederweert en Weert gaan samenwerken. De uitdaging is om een aantrekkelijk woon-, werk- en leefomgeving in het buitengebied te creëren op basis van duurzaam ruimtegebruik. Een innovatieve agrosector kan hierbij fungeren als vliegwiel.

Naast samenwerking als SML-gemeenten is het ook goed om de ontwikkelingen en kansen binnen regionale samenwerkingsverbanden als Keyport en Greenport Venlo in de gaten te houden. Agrofood in Noord- en Midden-Limburg is dé productieproeftuin van Noordwest- Europa en daarbij het meest veelzijdige agrarische gebied van Europa. Een enorme variëteit aan groenten, zuivel en vlees vindt vanaf het land en vanuit de stal haar weg naar consumenten in binnen- en buitenland. Die rijke schakering aan agrarische en groene bedrijvigheid maakt de regio uniek: van vollegronds- en glastuinbouw tot melkveehouderij, van eieren tot mechanisatie, van biologische productie tot grootschalige voedselverwerking. Met bijna 9.000 bedrijven (2.300 primair en 6.600 agrarisch gerelateerde bedrijven) waarin 35.000 mensen werken en met een productie met een bruto toegevoegde waarde van 2,6 miljard euro per jaar, is de agrofood een van de belangrijkste regionale economische pijlers. Keyport en Greenport Venlo gaan samen met haar partners volop in de ontwikkeling en de innovatiekracht van de agrofood investeren.

Bijlage 2 Sustainable Development Goals VN



De Sustainable Development Goals (SDG's), oftewel de 17 duurzame ontwikkelingsdoelen, zijn het grote plan van de Verenigde Naties om de wereld een betere, eerlijkere en duurzamere plek te maken. In 2030 moeten alle doelen overal gehaald zijn. Deze doelen hebben ook effect op de landbouw en leefomgeving.

De doelen staan in het onderstaande kader weergegeven. De doelen die een relatie hebben met de toekomst van de landbouw in Weert, zijn dikgedrukt.

1. Uitbannen van alle vormen van (extreme) armoede
- 2. Einde aan hongers, zorgen voor voedselzekerheid en duurzame landbouw**
- 3. Gezondheidszorg voor iedereen**
4. Inclusief, gelijkwaardig en kwalitatief onderwijs voor iedereen
5. Gelijke rechten voor mannen en vrouwen en empowerment van vrouwen en meisjes
6. Schoon water en sanitaire voorzieningen voor iedereen
- 7. Toegang tot betaalbare en duurzame energie voor iedereen**
- 8. Inclusieve, economische groei, werkgelegenheid en fatsoenlijk werk voor iedereen**
9. Infrastructuur voor duurzame industrialisatie
10. Verminderen ongelijkheid binnen en tussen landen
11. Maak steden veilig, veerkrachtig en duurzaam
- 12. Duurzame consumptie en productie**
- 13. Aanpak klimaatverandering**
14. Beschermen en duurzaam gebruik van de oceanen en zeeën
- 15. Beschermen van ecosystemen, bossen en biodiversiteit**
16. Bevorderen van veiligheid, publieke diensten en recht voor iedereen
17. Versterken van het mondiaal partnerschap om doelen te bereiken

Bijlage 3 Visie minister Schouten 'Landbouw, Natuur en Voedsel: Waardevol en Verbonden'

In deze visie is voorzien dat de huidige keten verandert in een systeem met minimale onnodige verliezen. Landbouw, tuinbouw en visserij worden onderdeel van een circulair voedselsysteem. In dit stelsel van kringlooplandbouw gebruiken akkerbouw, veehouderij en tuinbouw in de eerste plaats grondstoffen uit elkaars keten en reststromen uit de voedingsmiddelenindustrie en de voedingsketens. Steeds meer bedrijven in de voedselketen bieden verantwoorde producten of diensten aan of spannen zich op andere manieren extra in om aan maatschappelijke eisen te voldoen. In de kringlooplandbouw heeft de consument ook een rol. Het is belangrijk dat zij of hij zich realiseert dat de voedselproductie van grote invloed is op de leefomgeving. Bij de ontwikkeling van kringlooplandbouw is ook de internationale dimensie van belang. Markten zijn internationaal en kringloopsystemen kunnen zich over nationale grenzen uitstrekken.

Een omschakeling naar kringlooplandbouw moet leiden tot:



1

De **economische positie van boeren, tuinders en vissers** in de keten moet zo worden, dat zij in de kringlooplandbouw een goed inkomen verdienen, kunnen innoveren en gezonde bedrijven in stand kunnen houden en door kunnen geven.



2

Onze **waardering voor voedsel** moet groter worden. Dat geldt voor individuele consumenten, voor grootgebruikers en voor horeca. Verspilling is uit den boze. De afstand tussen primaire producenten en burgers moet kleiner worden.



3

Nederland moet een prominente rol houden in de **vernieuwing van productiemethoden**, zowel in eigen land als op wereldwijde voedselmarkten. Met onze kennis en producten kunnen we voor andere landen een voorbeeld zijn in het efficiënt produceren van voedsel in kringlopen zodat schade aan het ecosysteem (water, bodem, lucht) voorkomen en hersteld wordt.

De toetsingselementen voor beleidsvoornemens, plannen en voorstellen zijn de volgende vragen:

1. dragen ze bij aan het sluiten van kringlopen, het terugdringen van emissies en het verminderen van verspilling van biomassa in het gehele voedselsysteem?
2. dragen ze wat betreft visserij bij aan een duurzaam bestandsbeheer zonder schade aan de natuurlijke omgeving?

3. versterken ze de sociaaleconomische positie van de agrarisch ondernemer in de keten?

4. leveren ze een bijdrage aan de klimaatopgave voor landbouw en landgebruik?

5. bevorderen ze de aantrekkelijkheid en vitaliteit van het platteland en dragen ze bij aan een bloeiende regionale economie?

6. leveren ze winst op voor ecosystemen (water, bodem, lucht), biodiversiteit en de natuurwaarde van het boerenlandschap?

7. is het dierenwelzijn meegewogen?

8. leveren ze een bijdrage aan de erkenning van waarde van voedsel en het versterken van de relatie tussen boer en burger?

9. versterken ze de positie van Nederland als ontwikkelaar en exporteur van integrale oplossingen voor klimaatslimme en ecologisch duurzame voedselsystemen?

Naast deze toetsingscriteria gelden voedselveiligheid en -kwaliteit altijd als basisvoorwaarden.

In het Realisatieplan Visie LNV 'Op weg met nieuw perspectief' dat in nauwe samenwerking met boeren en andere partijen tot stand is gekomen, beschrijft minister Carola Schouten hoe de beweging naar kringlooplandbouw in gang is gezet en onomkeerbaar is. Daarbij onderscheidt ze twee sporen:

1. Gezamenlijk kringlooplandbouw concreet maken.
2. Beleidsontwikkeling en -ondersteuning om ontwikkelingen mogelijk te maken.

Bijlage 4 Provinciale keuzes

Voor de landbouw van Weert zijn de onderstaande expliciete keuzes van de provincie relevant:

- Wij gaan opgaven op het gebied van natuur, water, landbouw en landschap in samenhang bezien en aanpakken, samen met de verschillende maatschappelijke partners. Aan deze integrale en gezamenlijke aanpak zullen wij een stevige impuls geven.
- Wij stimuleren innovaties en verduurzaming van bestaande landbouw en kringlooplandbouw. Daarbij ondersteunen we onderzoek naar nieuwe verdienmodellen en innovaties voor biologische landbouw en korte ketens in deelsectoren waar dit realistisch is.
- We gaan voor de uitvoering van het Uitvoeringsprogramma Vitale Veehouderij. Het inkrimpen van de veestapel is geen doel op zich. We streven naar het terugdringen van emissies en het verbeteren van de omgevingskwaliteit rondom de intensieve veehouderij. Vanuit dit streven werken we mee aan een warme sanering van de varkenshouderij.
- We zetten ons in om Limburgse jonge boeren gebruik te laten maken van de rijks garantieregeling voor opvolging door jonge boeren en het benutten van de beschikbare budgetten voor opleiding rondom overnameprocessen.
- Wij werken aan een robuust en adaptief water- en grondbeheer.
- Onderzocht wordt of met een herijking van de Landbouw Ontwikkeling Gebieden (LOG's) voordelige effecten kunnen optreden.
- Wij zoeken, naar aanleiding van de uitspraak van de Raad van State over de Programmatische Aanpak Stikstof (PAS), oplossingen die rekening houden met de belangen van alle betrokkenen.

Bijlage 5 Impact van landbouwontwikkelingen voor Weert

Keyport 2020 heeft voor de regio uitgerekend dat slechts 25% van de primaire bedrijven op dit moment de verdien capaciteit heeft om een volwaardig gezinsinkomen te realiseren. Mede omdat het huidige kostprijs gedreven verdienmodel aan het einde van zijn cyclus lijkt te zijn gekomen. De continuïteit van bedrijven komt steeds verder onder druk te staan. Dit heeft ook consequenties voor de continuïteit van de blijvers en voor het productievolume in de regio.

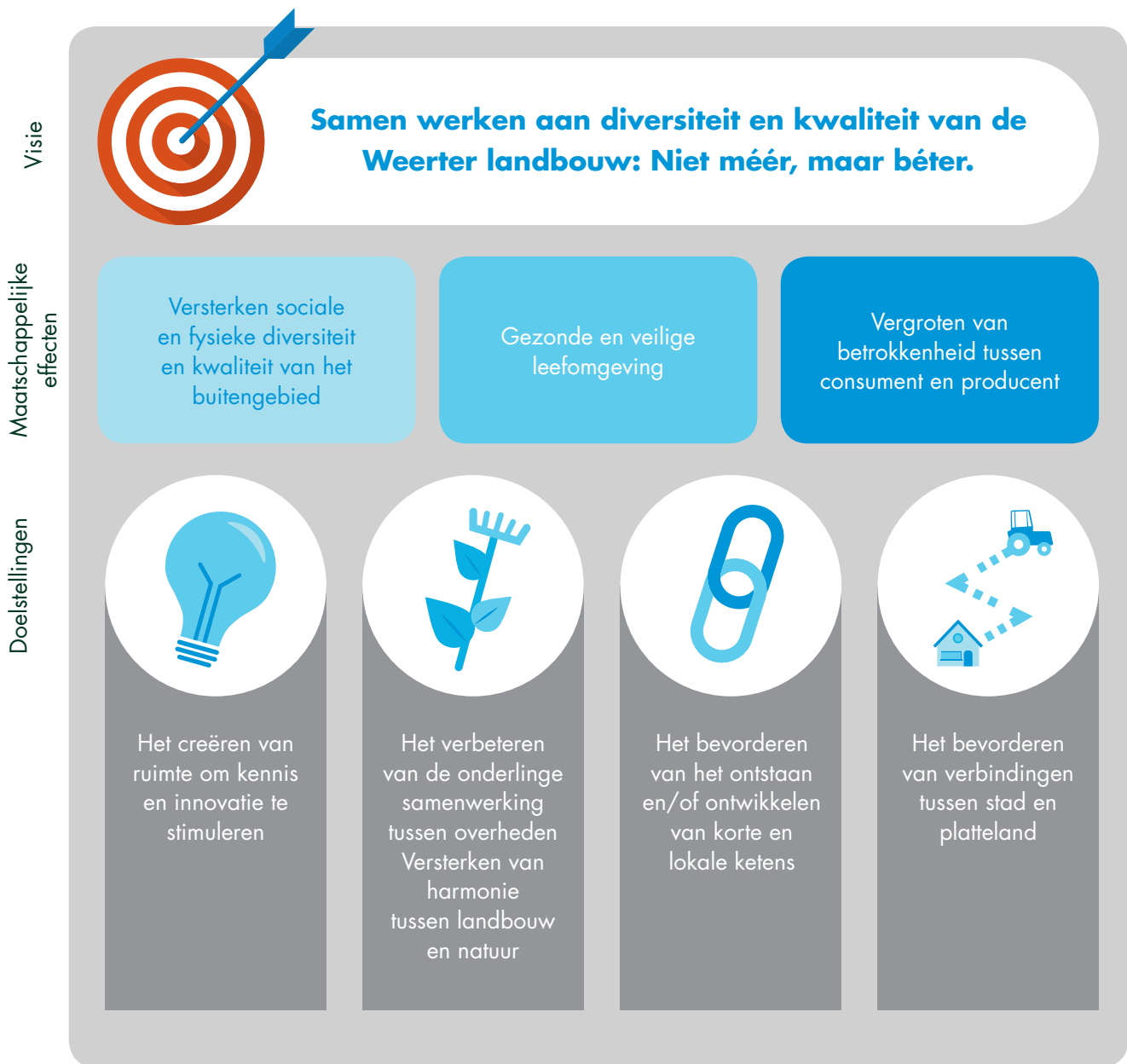
Zowel CBS als LEI Wageningen UR voorspellen dat de huidige trend van afname van het aantal bedrijven met 3% per jaar de komende jaren doorzet, zo niet groter wordt. Verwachting is dat met name het aantal familiebedrijven daalt. Dit betekent echter niet dat de productieruimte van deze bedrijven verdwijnt. Het verleden leert dat (een deel van) deze ruimte door grote bedrijven wordt overgenomen. Dit leidt tot een toename van vrijkomende agrarische gebouwen en bedrijfswoningen die, volgens de huidige prognose in 2030 oploopt tot 26 voetbalvelden. Omdat dergelijke objecten weinig courant zijn, ligt verpaupering van het platteland op de loer.

LEEGSTAND
in 2030

26x



Voor onze gemeente heeft deze ontwikkeling veel impact. Zeker gezien het feit dat bedrijven in de gemeente Weert voor 72% behoren tot de traditionele gangbare familiebedrijven, die vooral goed zijn in het produceren van voedsel. De stap naar nieuwe verdienmodellen met eigen afzetkanalen of verbreding met ander functies is vaak groot. Dit kan betekenen dat een groot aantal agrarische ondernemers met hun gezinnen en bedrijven uiteindelijk verdwijnen uit het Weert. Dit heeft dan een enorme impact op de economie (ondernemerschap, verdien capaciteit), maar ook op de kwaliteit en de leefbaarheid van ons landelijk gebied.



Resultaten en activiteiten nog te bepalen in uitvoeringsprogramma.